



# Le attività del Consorzio CBI in vista della end-date SEPA 2016

*Castelnuovo del Garda, 18 settembre 2015*

## Agenda

**1** **Il Consorzio CBI**

2 Le attività in ambito SEPA

3 Il Servizio CBILL

## Il Consorzio CBI - Customer to Business Interaction

**Infrastruttura di rete**



**Comunità estesa**  
**569 Istituti finanziari**  
**Consorziati** (compresi  
Poste e CartaLis)

- **1 milione circa** di imprese
- **~4,4 mld** di transazioni/anno

**Open Standard**

**su oltre 50 funzioni**  
*"cooperative" innovative*

### Percorso evolutivo nell'offerta dei Servizi ai Consorziati

1995



Servizio CBI (Corporate  
Banking Interbancario)

**Imprese**



2008



CONSORZIO CBI  
customer to business interaction  
**Nodo CBI**

**Pubblica  
Amministrazione**



2014



Servizio CBILL

**Retail**



	FUNZIONI TRADIZIONALI	SERVIZI DOMESTICI SEPA COMPLIANCE	NUOVI SERVIZI CROSS BORDER
GESTIONE DOCUMENTALE		<ul style="list-style-type: none"> <li>• Invio/ricezione E2E documenti strutturati e non strutturati tra aziende aderenti al Nodo CBI</li> <li>• Anticipo Fatture</li> <li>• Invio Fattura PA</li> </ul>	
INCASSI/PAGAMENTI	<ul style="list-style-type: none"> <li>• Disp. ed esito per RID e RiBa</li> <li>• Disp.ed esito per MAV</li> <li>• AEA-RID</li> <li>• Servizio bollettino bancario</li> <li>• Trasferibilità RID</li> <li>• Bonifico Italia e Bonifico estero</li> <li>• Esito Bonifico</li> <li>• F24 (con quietanza telematica)</li> <li>• Market Place</li> </ul>	<ul style="list-style-type: none"> <li>• Bonifico ordinario XML SEPA</li> <li>• Esito bonifico verso Ordinante e Beneficiario</li> <li>• Incassi SEPA Direct Debit</li> <li>• AOS SEDA</li> </ul>	<ul style="list-style-type: none"> <li>• Avvisatura bonifico in entrata ed istruzioni di utilizzo</li> <li>• Bonifico XML estero</li> </ul>
INFORAMATIVA	<ul style="list-style-type: none"> <li>• Rendicontazione periodica di movimenti e saldi C/C</li> <li>• Rendicontazione dossier Titoli</li> <li>• Rendicontazione conti anticipi</li> <li>• Avvisatura e pagamento effetti</li> <li>• Allineamento Elettronico IBAN</li> <li>• Rendicontazione di Portafoglio</li> </ul>	<ul style="list-style-type: none"> <li>• Rendicontazione strutturata XML</li> <li>• Rendicontazione saldi "intraday" XML</li> <li>• Rendicontazione saldi periodica XML</li> </ul>	<ul style="list-style-type: none"> <li>• Rendicontazione contabile bonifici esteri</li> </ul>

## Agenda

1

Il Consorzio CBI

**2**

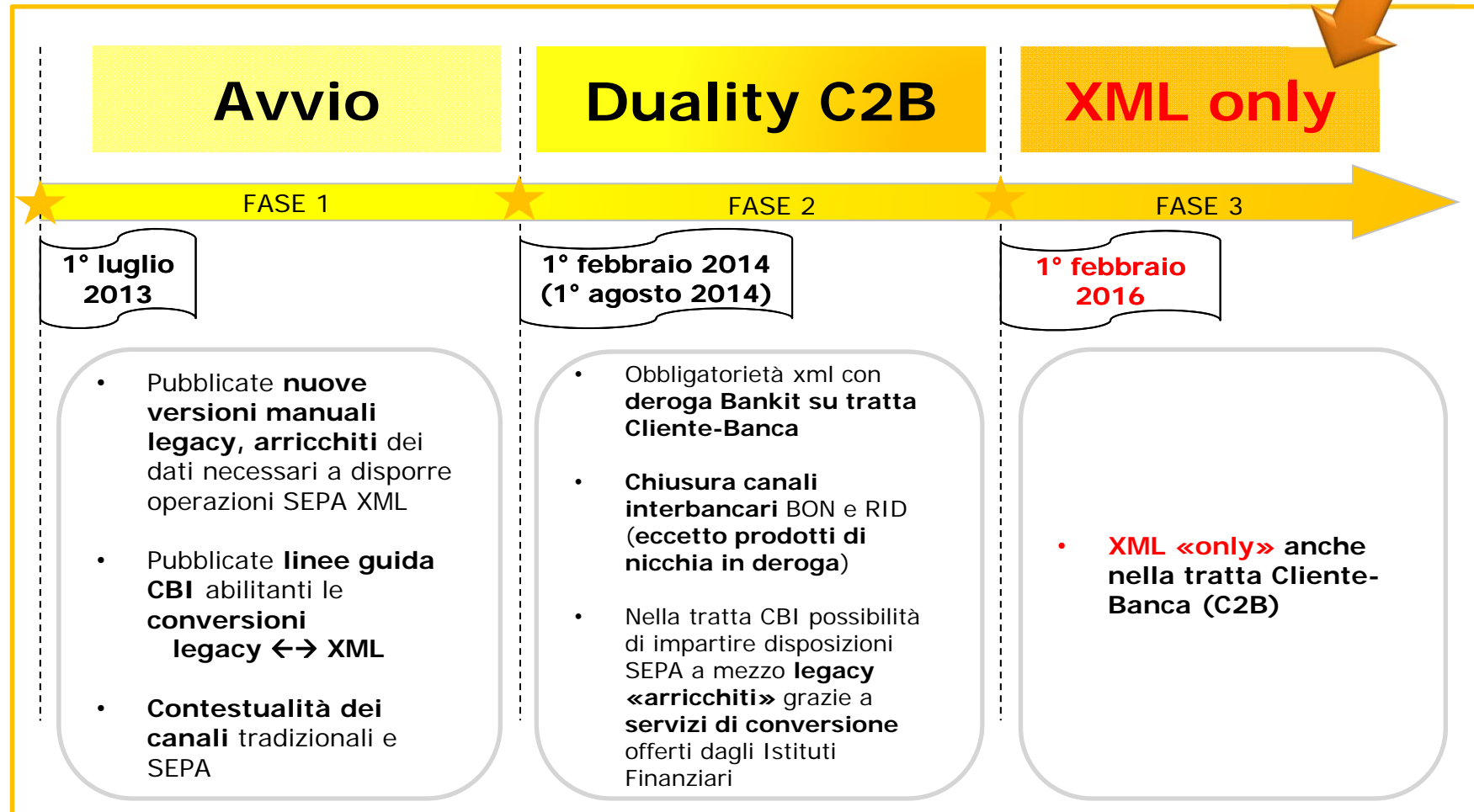
**Le attività in ambito SEPA**

3

Il Servizio CBILL

# Migrazione delle funzioni CBI alla SEPA

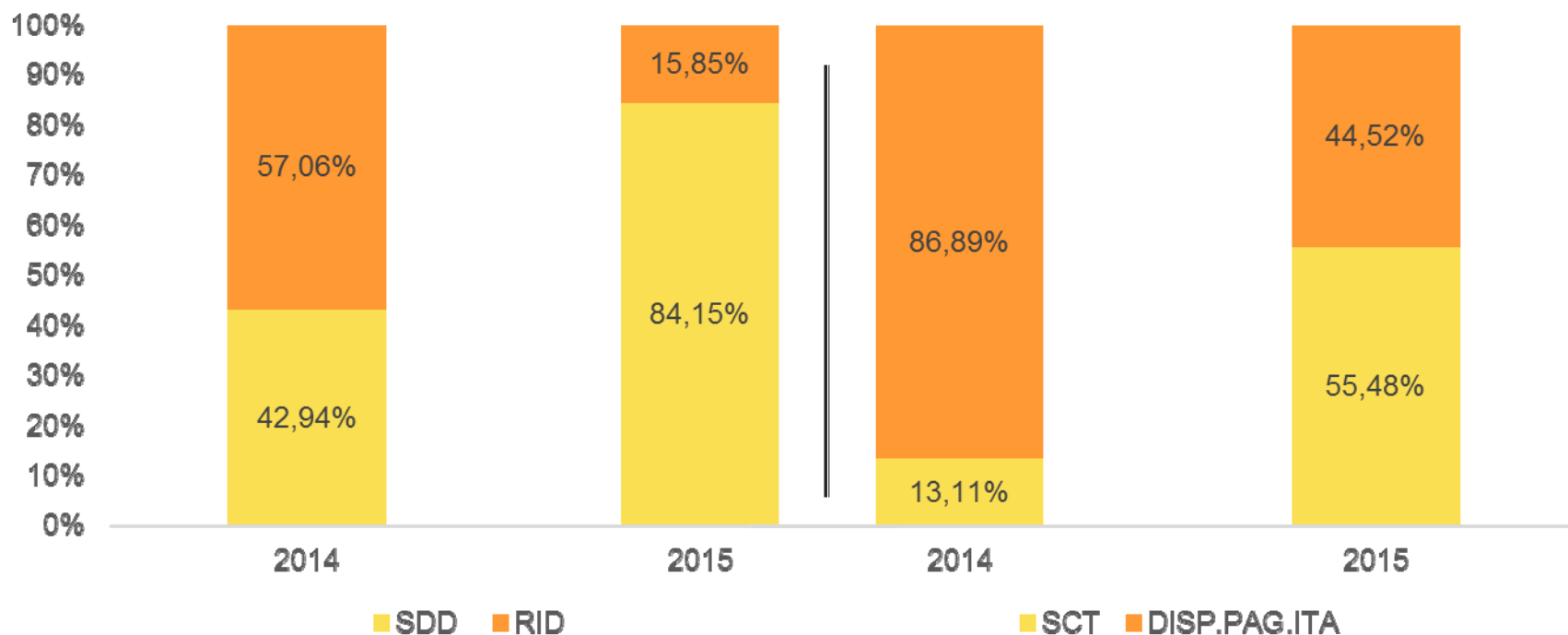
Roadmap lavori per la migrazione CBI



In coerenza con Reg. UE n. 260/2012, Provvedimenti Banca d'Italia, lavori ABI

## Migrazione delle funzioni CBI alla SEPA

Impatto sul Servizio CBI



Si conferma il trend di crescita delle funzioni XML anche nel primo semestre 2015:

**SDD: 85%** totale incassi diretti

**SCT: 56%** totale bonifici domestici

# Migrazione delle funzioni CBI alla SEPA

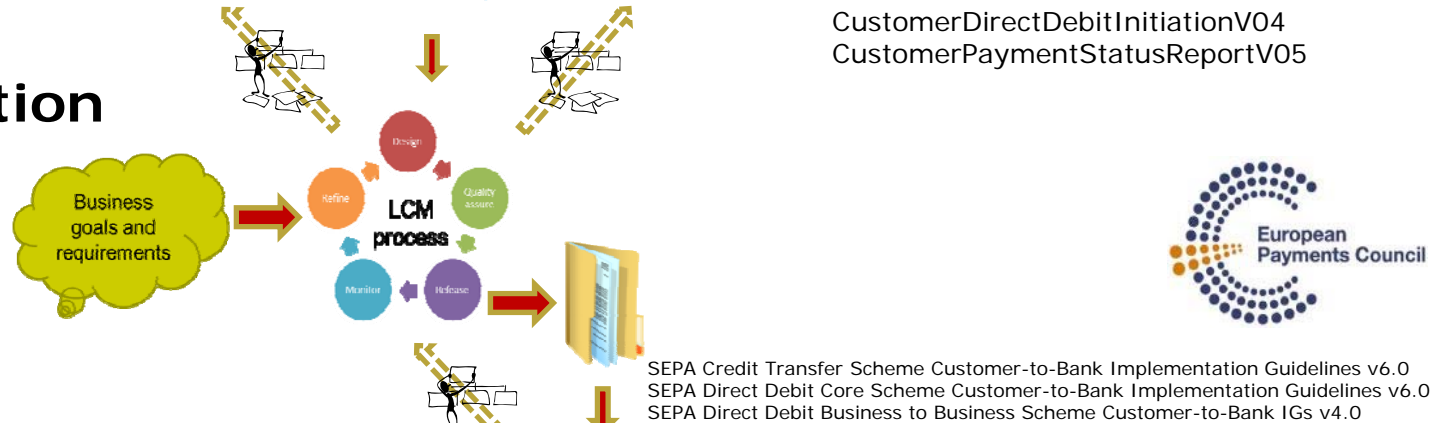
la vista a tre livelli applicata a SEPA - C2B basic

## The standards



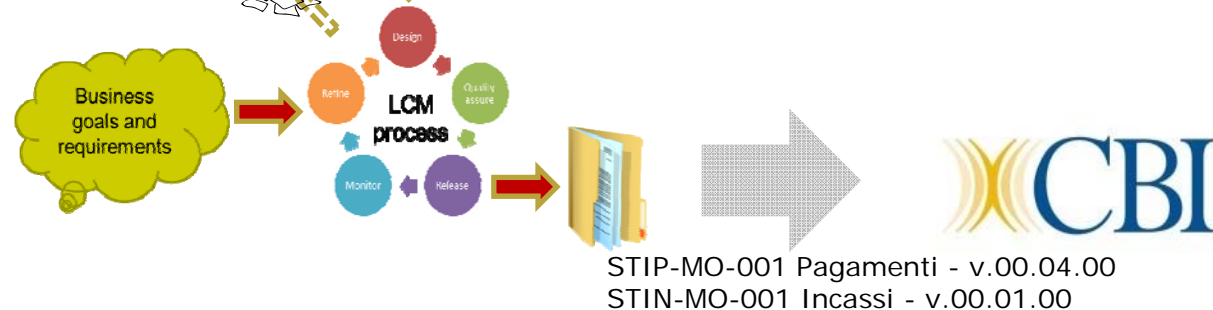
CustomerCreditTransferInitiationV05  
CustomerDirectDebitInitiationV04  
CustomerPaymentStatusReportV05

## Implementation Guidelines



SEPA Credit Transfer Scheme Customer-to-Bank Implementation Guidelines v6.0  
SEPA Direct Debit Core Scheme Customer-to-Bank Implementation Guidelines v6.0  
SEPA Direct Debit Business to Business Scheme Customer-to-Bank IGs v4.0

## Implementation



STIP-MO-001 Pagamenti - v.00.04.00  
STIN-MO-001 Incassi - v.00.01.00



## Migrazione delle funzioni CBI alla SEPA

Piano di Migrazione SEPA 2015-2017 approvato dal Consiglio Direttivo CBI  
del 26 marzo 2015 (1/3)



<b>Area Pagamenti</b>	<b>Funzioni «Porting»</b>	<b>Bonifico ordinario /Assegni</b>	<b>Dismissione Bonifico ordinario</b> (tracciato PC-EF) <b>entro il 1° febbraio 2016</b> , in favore della corrispondente funzione XML di Sepa Credit Transfer CBI. La funzione non sarà depubblicata per <b>consentire la veicolazione di richieste di emissione assegni</b> , fuori ambito del Regolamento.
		<b>Bonifico urgente</b>	<b>Dismissione Bonifico urgente</b> (tracciato PC-EF) <b>entro il 1° febbraio 2016</b> a favore della nuova funzione "Bonifico urgente XML".
		<b>Bonifico estero</b>	<b>Limitazione delle disposizioni</b> dei Bonifici esteri (tracciato PE-EF) alla sola operatività extra-SEPA (Paesi destinatari non ricompresi geograficamente in area SEPA e/o operazioni in divisa diversa da Euro) <b>a partire dal 1° febbraio 2016</b> .
	<b>Funzioni XML</b>	<b>SCT</b>	Nuove specifiche <b>in vigore dal 1° febbraio 2016</b> pubblicamente disponibili. Il «flag priority» permette alla clientela di richiedere, in via competitiva, bonifici con valuta al beneficiario prefissata. Il BIC diventa facoltativo in base ad «IBAN Only».
		<b>Bonifico estero</b>	Funzione che permette l'esecuzione di bonifici nell'area extra-SEPA in formato xml.
		<b>Bonifico urgente</b>	In vigore <b>dal 2 marzo 2015</b> le nuove specifiche della funzione che permette alla clientela di disporre bonifici urgenti nel formato XML.

## Migrazione delle funzioni CBI alla SEPA

Piano di Migrazione SEPA 2015-2017 approvato dal Consiglio Direttivo CBI  
del 26 marzo 2015 (2/3)



<b>Area Incassi</b>	<b>Funzioni «Porting»</b>	<b>RID</b>	<p>Il Consorzio prevede la dismissione totale della funzione IR-EF (<b>depubblicazione</b> dal Directory CBI) entro il <b>1° febbraio 2016</b>, in coerenza con il Regolamento end date, in favore della corrispondente funzione XML SDD CBI. Pertanto, a partire da tale data, non sarà più possibile veicolare disposizioni IR-EF sulla rete CBI, ivi compresa l'operatività delle funzioni c.d. "di nicchia", che dovranno migrare agli schemi SDD corrispondenti ovvero essere del tutto dismesse sulla base delle decisioni che verranno assunte dai competenti tavoli interbancari ABI. A tali ultime decisioni il Consorzio resta indissolubilmente legato, prevedendo a seguire le eventuali comunicazioni integrative.</p>
		<b>AEA</b>	<p>In ragione delle funzionalità previste nel servizio SEDA attualmente non supportate dall'AEA «arricchito» (in particolare, la possibilità di modifica del Creditor ID senza cancellare/impiantare nuovi mandati SEDA), il Consorzio conferma <b>l'intenzione di dismissione</b> (depubblicazione dal Directory CBI) della funzione AEA in favore di SEDA, sulla base delle decisioni assunte da ABI. Non saranno pertanto realizzati interventi di manutenzione evolutiva della funzione AEA attuale in chiave di conversioni a/da SEDA.</p>
	<b>Funzioni XML</b>	<b>SDD</b>	<p>Il Consorzio CBI ha pubblicato nel mese di <b>luglio 2015</b> le <b>nuove specifiche</b> che entreranno in produzione il 1° febbraio 2016, senza cambio di versione.</p>
		<b>SEDA</b>	<p>dal <b>29 giugno 2015</b> è entrato in vigore un intervento manutentivo della funzione, in coerenza con gli aggiornamenti ABI.</p>

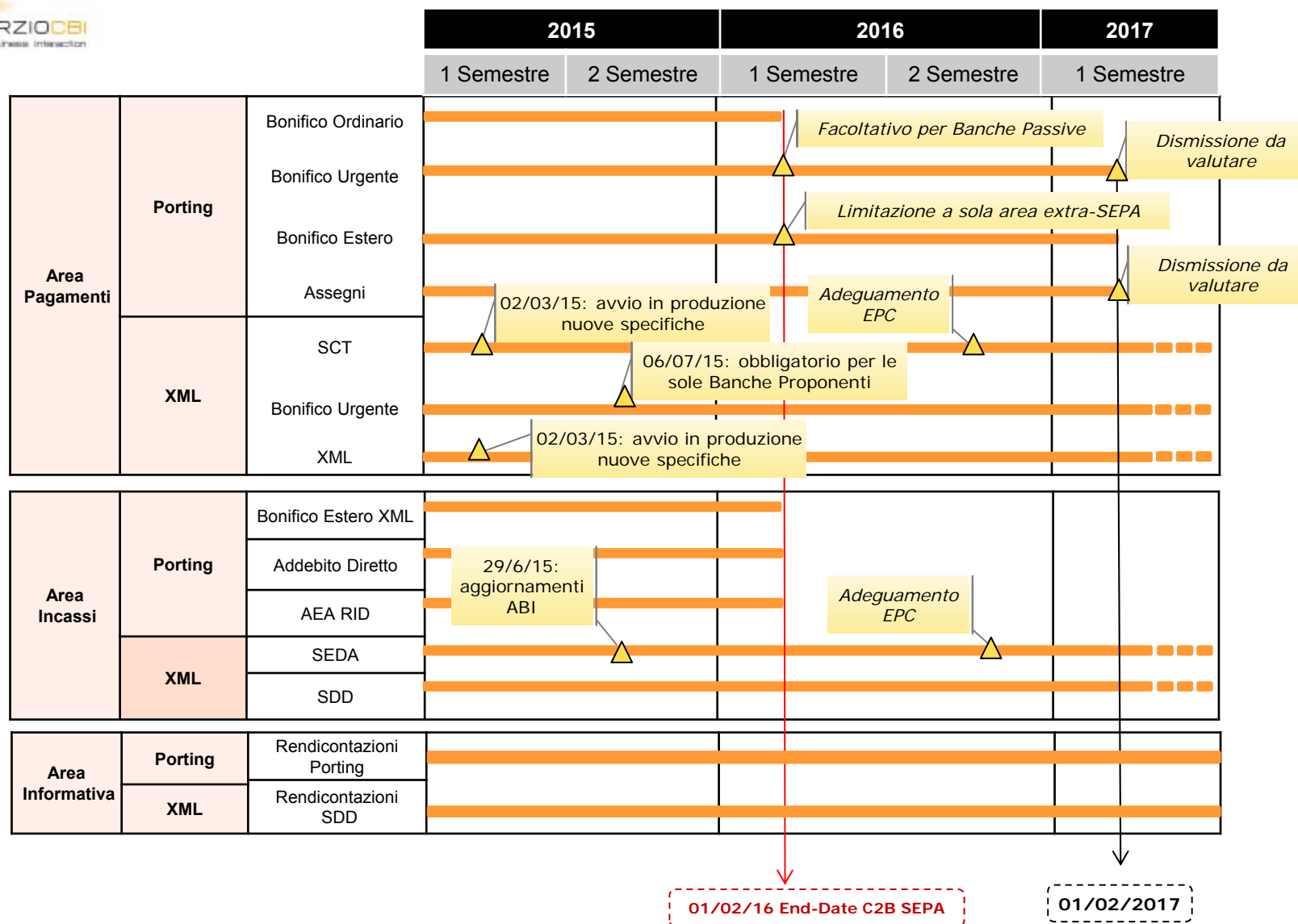
## Migrazione delle funzioni CBI alla SEPA

Piano di Migrazione SEPA 2015-2017 approvato dal Consiglio Direttivo CBI  
del 26 marzo 2015 (3/3)



<b>Area Informativa</b>	<b>Funzioni «Porting»</b>	<b>Rend. giorn. E period.</b>	<p>Il Consorzio evidenzia, in ragione della richiesta residuale delle funzioni di rendicontazione XML da parte dei clienti, la necessità temporanea di <b>mantenimento della totale facoltatività delle funzioni XML</b>, rinviandone la successiva obbligatorietà in funzione dalle richieste di mercato.</p>
	<b>Funzioni XML</b>	<b>Rend. giorn. period. intraday</b>	<p>Seguirà quindi un percorso di <b>adozione obbligatoria</b> da parte di Banche Proponenti e Banche Passive (per quest'ultime, qualora le funzioni XML siano richieste dai clienti), prevedendo – almeno fino al 2017 – il mantenimento delle funzioni attuali e gestendo pertanto un parallelo delle rendicontazioni fino a data da definire.</p>

# Migrazione delle funzioni CBI alla SEPA

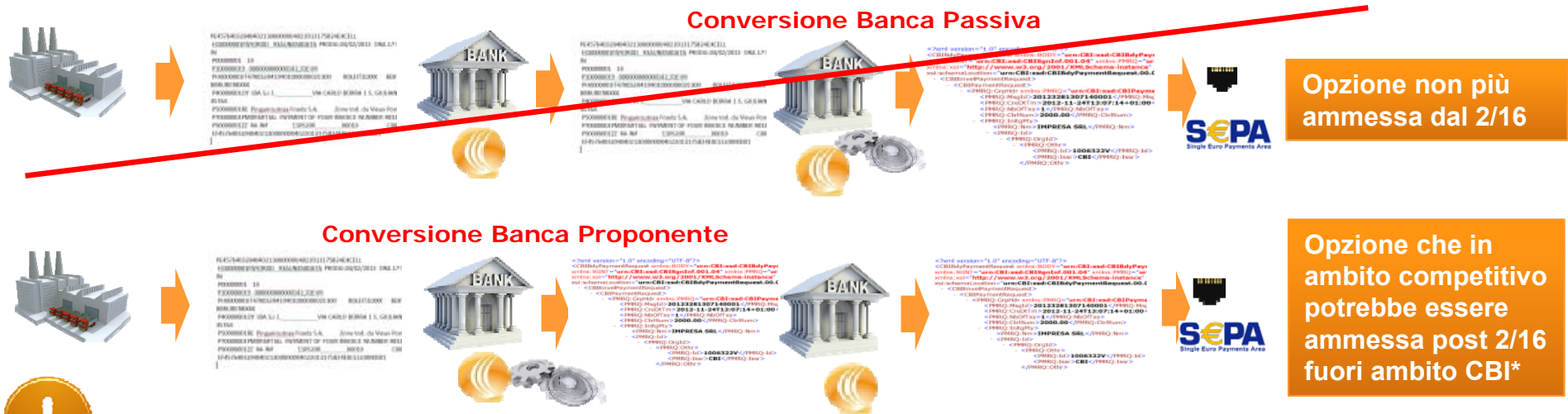




# Migrazione delle funzioni CBI alla SEPA

Servizi di conversione (alternativa sconsigliata rispetto ad adozione nativa XML)

- Fino al 2/16 sulla base di linee guida delineate dal Consorzio CBI gli **Istituti CBI potranno offrire Servizi di conversione sia nel ruolo di Banca Proponente sia nel ruolo di Banca Passiva**. Infatti 2/14 al 2/16, ai CLIENTI è stata data dalla Banca d'Italia la possibilità in deroga di mantenere fino al 2/16 gli attuali formati dei file BON e RID in chiave SEPA, a condizione che le informazioni ivi presenti siano sufficienti ad erogare servizi di conversione sulla base degli accordi competitivi.
- I RID finanziari ed importo fisso restano invece immutati fino al 2/16, non richiedendo pertanto trascodifiche dalle attuali procedure. Dopo il 2/16, verranno assorbiti anche questi ultimi da **SDD** nelle modalità che verranno definite da ABI.
- Durante la attuale fase transitoria, le funzioni AEA di variazione e cancellazione mandati rimangono attive in tutti i casi.
- Le richieste di allineamento AEA relative a nuove domiciliazioni sono disponibili solo per la gestione dei RID di nicchia
- Tutte le richieste di allineamento AEA relative a nuove domiciliazioni devono essere compatibili con SEDA
- Dal 1/2/2016 in linea di massima tutta l'operatività AEA confluirà su **SEDA XML**, secondo le regole ed i tempi che definirà **ABI**



CLIENTI saranno obbligati a migrare ad XML dal 2/16 e le banche passive di certo non potranno offrire servizi di conversione (neanche per le procedure di nicchia che dovrebbero essere dismesse dal 2/16).

- I lavori relativi alla «exit strategy» del 2/16 dell'AEA sono ancora in corso, ma verosimilmente la funzione verrà completamente dismessa, conseguentemente anche gli allineamenti per i RID di nicchia saranno assorbiti con modalità da definire.

\* tale conversione dovrà tuttavia avvenire prima dell'autorizzazione dispositiva (o, in altri termini, prima del "momento di ricezione" del flusso da parte del PSP ai sensi del D. Lgs 11/2010 di recepimento della Direttiva sui Servizi di Pagamento).

## Servizi CBI: uno sguardo al futuro

- **Rendicontazioni XML – intraday pull:**
  - Messaggio ad iniziativa cliente (“pull”)
  - Basato su ISO camt.060.001.02 “AccountReportingRequestV02”
  - Mirato al servizio “intraday” (request-response), già «push»
- **Richiami SDD (in pipeline)**  
(CustomerPaymentCancellationRequestV04camt.055.001.04)
- **Avvisatura B2B degli SDD (Incassi e SEDA)**
- **Remittance estese, Remittance Advice**

## Agenda

1

Il Consorzio CBI

2

Le attività in ambito SEPA

**3**

**Il Servizio CBILL**



CONSORZIO CBI  
customer to business interaction

## Il Servizio CBILL



Cos'è il CBILL



È un servizio telematico che consente al debitore la **visualizzazione dei dati di bollette/utenze ed il relativo pagamento in multicanalità**

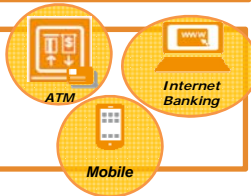
A chi si rivolge



**Debitori:** Clientela bancaria retail o corporate dotata di Internet Banking

**Fatturatori:** Aziende, Imprese e Pubbliche Amministrazioni

La multicanalità



**Home Banking/Corporate Banking:** ~15 milioni di conti online

**Mobile banking:** ~5 milioni di utenti attivi su mobile banking ATM

**Sportello:** totalità degli sportelli bancari (580 Consorziati CBI)

### Alcuni numeri

Consorziati attivi

**521**

(91% Consorziati hanno attivato il Servizio e sono pubblicati sul sito [www.cbill.it](http://www.cbill.it))



**~ 1,25 mln**

Operazioni totali



**215 mln**  
Controvalore



**175 €**  
Importo medio

Fatturatori attivi

**Vedi slide successiva**





## Categorie Fatturatori attivi CBILL

### Sanità

- AUSL Modena
- USL 8 Arezzo
- ...

### Trasporti

- Trasporto Passeggeri Emilia Romagna
- ...

### Servizi scolastici

- Comune di Pavullo nel Frignano

### Tributi

- **Equitalia**
- Itariscossioni
- **RAI**
- ...

### Utenze

- Enel Servizio Elettrico
- Wind Telecomunicazioni
- ...

### Varie

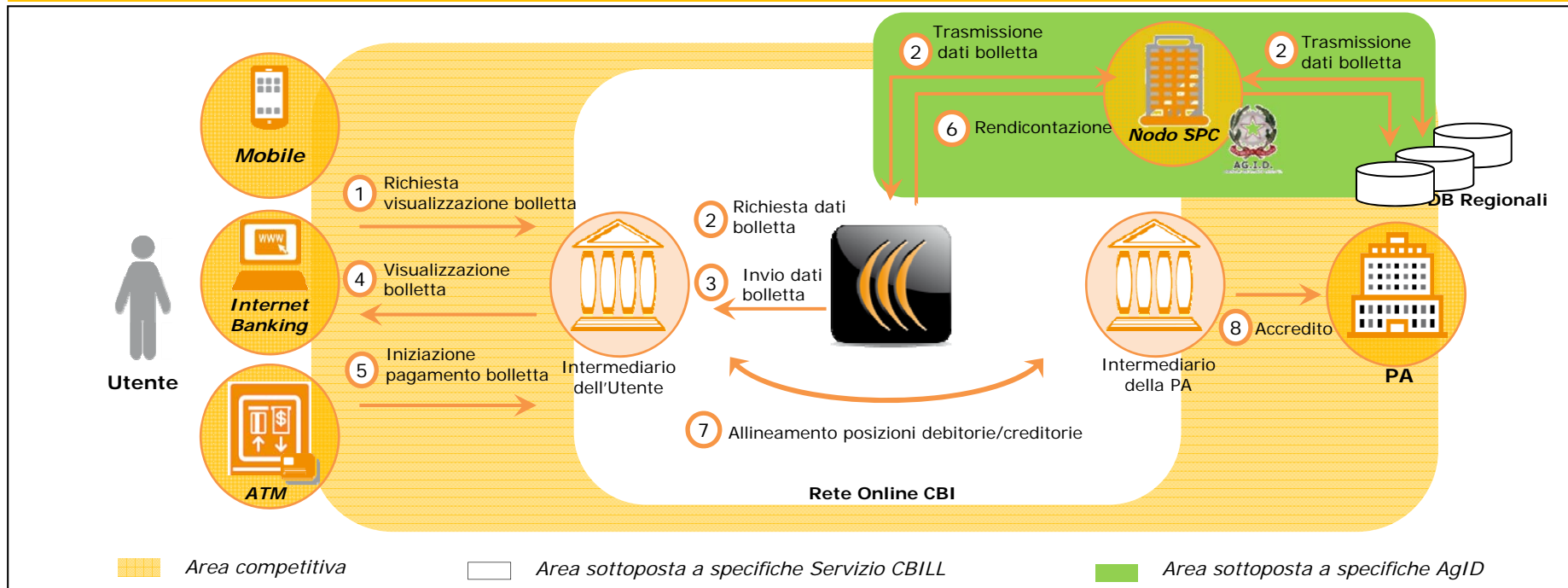
- Contarina
- Just Italia SRL
- ...

# CBILL ed AgID

Il Consorzio CBI è abilitato al dialogo telematico con tutte le PA attraverso il collegamento tra Nodo CBI e Nodo SPC (Sistema Pubblico Connettività) dell'AgID.



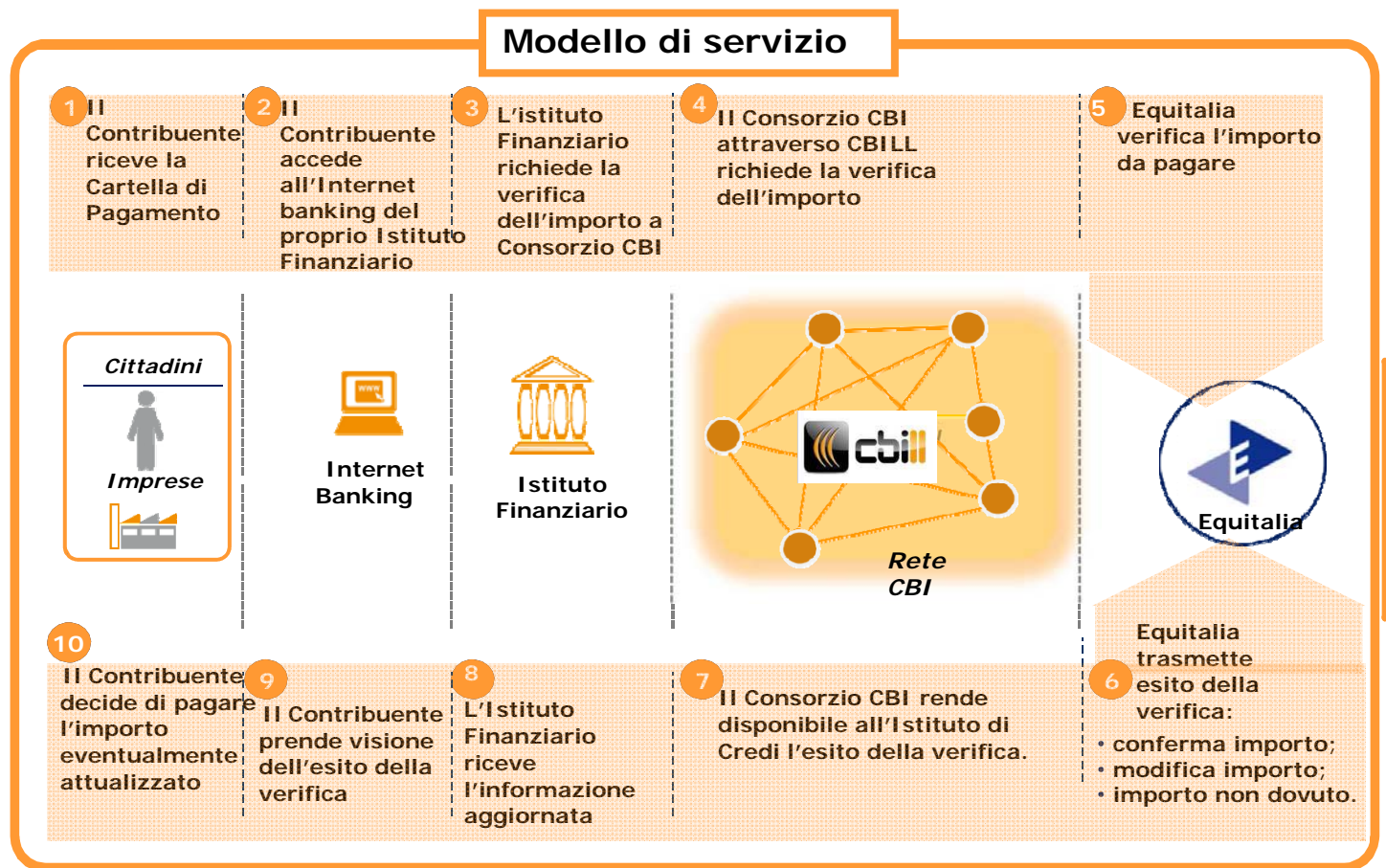
## Linee Guida AgID: Modello di Pagamento 3 – Attivazione da PSP



Cittadini e imprese possono quindi pagare le somme dovute alla Pubblica Amministrazione e ai gestori di pubblici servizi mediante i canali previsti dai PSP (Prestatore di servizi di pagamento) convenzionati, a cui potranno essere affiancati i servizi già diffusi presso i Consorziati CBI, tra cui il Servizio CBILL.

# CBILL ed Equitalia

Il Servizio CBILL per il pagamento del bollettino RAV Equitalia abilita all'aggiornamento automatico del debito, con un servizio unificato per tutti gli Istituti Finanziari.



DA GIUGNO 2015

Tramite CBILL il contribuente può pagare i RAV Equitalia con aggiornamento automatico del debito.

# Grazie!

[f.sorrentino@cbi-org.eu](mailto:f.sorrentino@cbi-org.eu)  
[standard@cbi-org.eu](mailto:standard@cbi-org.eu)

